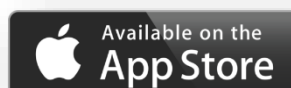
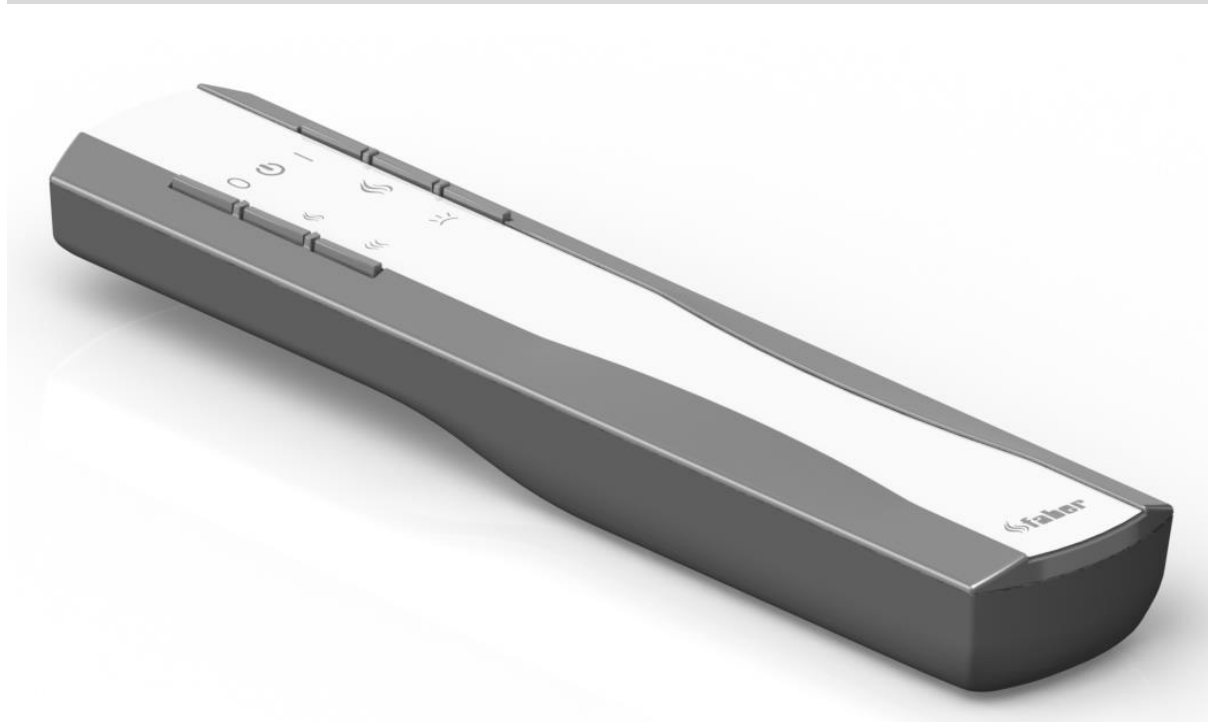


# Használati utasítás Matrix I.T.C. Honeywell HU

“Intelligens műszaki vezérlő”



4001787-1921











Ez a felhasználói kézikönyv a következő gáztűzelésre szolgál:

- |   |  |
|---|--|
| <ul style="list-style-type: none"><li>• MatriX 450/500 I, II, III</li><li>• MatriX 450/650 I, II, III</li><li>• MatriX 800/500 I, II, III</li><li>• MatriX 800/650 I, II, III</li></ul> | <ul style="list-style-type: none"><li>• MatriX 1050/500 I, II, III</li><li>• MatriX 1050/650 I, II, III</li><li>• MatriX 800/500 RD, ST LL</li></ul> |
|---|--|

Regisztrációs lemez:



HU: Sorszám

	
<b>1.0</b>	<b>1.1</b>
	
<b>1.2</b>	<b>1.3</b>
	
<b>1.4</b>	<b>1.5</b>
	
<b>1.6</b>	<b>1.7</b>



## 1 Kedves Felhasználónk

Gratulálunk a Faber tűz megvásárlásához! Minőségi termék, amelyről sok éven át meleg és hangulatot tapasztal. Javasoljuk, hogy a tűz használata előtt figyelmesen olvassa el ezt a kézikönyvet. Abban az esetben, ha a gondos végső ellenőrzések ellenére hiba történik, bármikor forduljon a kereskedőjéhez vagy a Glen Dimplex Benelux B.V.-hez.

**Jótállási igény esetén elengedhetetlen, hogy először regisztrálja a kandallót. A regisztráció során a garanciánkkal kapcsolatos minden információt megtalál.**

A tűz adatait a felhasználói kézikönyv 1. oldalán vagy az alkalmazásban találja. (Lásd 8.1).

A tüzet regisztrálhatja:  
[www.faber-fires.eu](http://www.faber-fires.eu)

### 1.1 Bevezetés

A tűz telepítését és karbantartását szakembernek kell elvégeznie, aki bizonyított tudással és bizonyítható kompetenciával rendelkezik. A professzionális kézműves szakember figyelembe veszi az összes technikai szempontot, például a hőellátást, a gázcsatlakozást, valamint a füstgáz-kibocsátási követelményeket.

Ha a telepítési útmutató nem egyértelmű, a nemzeti / helyi előírásokat be kell tartani.

### 1.2 Megtekintése

Ellenőrizze a tüzet a szállítási sérülésekért, és azonnal értesítse a szállítót.

### 1.3 CE nyilatkozat

Ezennel kijelentjük, hogy a Glen Dimplex Benelux B.V. kiadta a Faber gáz-atmoszférájú fűtőberendezést a tervezési és építési módszere szerint, a 2016/426 és (EU) 2015/1188 rendeletnek megfelelően.

## 2 Biztonsági utasítások a felhasználó számára

### ➤ Kérjük, vegye figyelembe:

Javasoljuk, hogy mindig telepítse a kandalló képernyőjét, ha gyerekek, idősek vagy fogyatékkal élők tartózkodnak a kandallóval azonos szobában. **Ha rendszeresen sérülékeny személyek jelenhetnek meg a szobában felügyelet nélkül, mindig megfelelő védelmet kell biztosítani a kandalló körül.**

- Mivel a tűz hőforrás, forró levegő keringés jön létre. Ezért fontos, hogy a tüzet ne tegyék túl hamar felújítás után. A természetes légáramlás, a nedvesség és a még nem kikeményedett illékony komponensek a festékből, az építőanyagokból és a szőnyegpadlóból a levegő keringésbe kerülnek. Ezek a részek koromként leülepedhetnek hideg felületeken. Az a pillanat, amikor elkezdhetjük használni a tüzet első alkalommal, különböző körülményektől függ. Forduljon a telepítőhöz / forgalmazóhoz erről az ügyről.
- A készüléket légköri és fűtési célokra tervezték. Ez azt jelenti, hogy az összes látható felület, beleértve az üvegt is, 100 ° C-nál melegebb lehet.
- Ne használja a távirányítót és / vagy az alkalmazást azon a helyen, ahol a tűz található. Győződjön meg róla, hogy mindig tisztában van a tűz körül, amikor üzemel.
- A tűz nem használható, ha: az üveg sérült vagy eltávolított, vagy amikor az égéstér nyitva van.
- Ne tegyen gyúlékony anyagokat az égéstérbe.
- Soha ne változtassa meg a rönkkészlet elrendezését, és ne adjon hozzá több dekorációs anyagot, mint a tűzbe.
- Ne helyezzen semmilyen függönyt, ruhát, bútorokat vagy más éghető anyagot a készülék közelében. A minimális távolság egy méter.
- Ne engedje, hogy a gyermekek felügyelet nélkül használják a távirányítót.

### 2.1 A tűz első használata

Használat előtt távolítsa el az üvegből az összes matricát, védőfóliát és minden védőgumi csíkot. Vigyázzon az extra szellőzésre és nyissa ki az összes ablakot a szobában a tűz első üzembe helyezésének során. A tüzet néhány órán át a legmagasabb értéken állítsa be, hogy a festék megszilárdulhasson, és a kiszabaduló gőzök biztonságos módon kerüljenek ártalmatlanításra. Tartsa a sérülékeny embereket és a háziállatokat a szobában a folyamat során!

### 2.2 Tisztítás és karbantartás

A készüléket meg kell tisztítani és évente ellenőrizni kell a telepítő által végzett megfelelő működés érdekében. A tűz külső részét tiszta, nedves ruhával tisztíthatja.



### Az üveg tisztítása

Távolítsa el az üveget a telepítési utasítások szerint. Az üveg Faber üvegtisztítóval tisztítható. Ez egy speciálisan megalkotott tisztítószer, amely megrendelhető a Faber márkakereskedőknél. Soha ne használjon agresszív tisztítószeret vagy csiszolóanyagokat.

➤ **Kérjük, vegye figyelembe:**

*Kerülje az ujjlenyomatokat az üvegen. Ezek a hő hatására megmaradhatnak, és már nem lehet eltávolíthatóak.*

### 3 Működés I.T.C. "Intelligens műszaki vezérlő" (1.4. Ábra)

Az I.T.C. A vezérlő vezérli, figyel, rögzíti a fogyasztást, és szükség esetén figyelmeztető és hibakódokat ad. Az I.T.C. A vezérlő nem csatlakozik az internethez, és nem érhető el harmadik felek számára. Csak az opcionálisan elérhető Domotica interfészegységgel kombinálva lehetőség van nagy távolságra történő kapcsolat létrehozására.

A vezérlés távvezérlővel, okostelefonokkal vagy táblagépekkel lehetséges. Mindhárom Bluetooth kapcsolatot használ a tűzzel. Ez utóbbi korlátozott tartományban van, így mindig a tűz közelében kell lennie.

### Indítási eljárás

A tűz indítása beépített eljárás szerint történik. Ez az eljárás tüzetípusonként eltérő lehet. Ezen eljárás során semmilyen parancsot nem lehet megadni. Ezt a távirányítón egy fehér villogó LED jelzi, és az alkalmazásban ez látható lesz a kijelzőn. Ha az indítási folyamatot a felhasználó megszakítja, vagy a tűz nem indul el az indítási eljárás végén, akkor 30 másodperces várakozási idő áll fenn. Kikapcsolás után, mielőtt újraindítható lenne. A várakozási idő több indítási kísérlet esetén nő. 3 teljes kísérlet után az I.T.C. legalább fél órán át blokkolva van. Az I.T.C. visszaállítja ezt a fél órát. A várakozási idő az alkalmazásban látható.

**Ha normál használat közben a tűz kikapcsol, 15 másodperc múlva újra bekapcsolható.**

### Váratlan bekapcsolás és ismételt bekapcsolás

Az égő automata 24 óránként automatikusan ellenőrzi a helyes működést. 12 óra elteltével az első ellenőrzés megtörténik, de ezt kihagyja, ha az eszköz ténylegesen ég. Ha a készülék a második kísérlet után 12 órával ég, a készülék ki van kapcsolva és újra bekapcsolódik a biztonsági rendszer ellenőrzése után, és visszatér a pozícióba, ahol a készülék a vizsgálat előtt volt.

➤ **Kérjük, vegye figyelembe:**

*Ha a távvezérlővel vagy az alkalmazással már nem lehetséges a tűz működtetése, a tűz bekapcsolása / kikapcsolása az I.T.C. vezérlő, lásd a 2. ábrát. 1.4. (Ez utóbbi a kis szervizajtó mögött található)*

**Tűz KI:** Nyomja meg röviden a Be / Ki gombot.

**Tűz BE:** Nyomja meg és tartsa lenyomva a Be / Ki gombot, amíg a LED zöldre nem vált.

(Ha korábban megjelent, a start megszakad). Hosszabb nyomással a láng alacsonyról magasra és keskenyre szélesre változik. Engedje el a gombot a kívánt pozíció elérésének pillanatában. Ha a gombot nem oldja meg, a tűz automatikusan kikapcsol.

(Ha a gombot 5 percnél hosszabb ideig lenyomják, az I.T.C. vezérlő hibaüzenetet jelenít meg arról, hogy a gomb megszakadhat, és a szolgáltatás kívánatos).

### 4 Távírányító (1.0. Ábra)

A távirányító már csatlakoztatva van az I.T.C. vezérlő úgy, hogy a tűz használható legyen. Ha ez nem így van, kövesse a 4.1.

A távirányítóval az összes alapfunkció aktiválható. A termosztát funkció működéséhez és a beállítások megváltoztatásához szükséges a Faber App használata az okostelefonon vagy a Tableten. A távirányító szobatermosztátként is működik, ezért megfelelő helyen kell elhelyezni a mellékelt tartóban. (Lásd a 8. fejezetet).

### Távvezérlő gomb funkciók

1: KI	(bal felső)
2: BE	(jobb felső)
3: Tűz alacsonyabb	(középen balra)
4: Tűz magasabb	(jobbra)
5: További égő be / ki	(bal alsó)
6: Ragyogás hatása be / ki	(jobb alsó)

A 6 gomb funkciója csak egy telepített Symbio LED-modullal érhető el.

A LED-es intenzitást a 6-os gomb lenyomásával és tartásával egyidejűleg egyszerre vagy többször egymás után röviden megnyomhatja. Ez az új beállítás mentésre kerül.

➤ **Kérjük, vegye figyelembe:**

A kandalló kikapcsol, ha a távirányító:

- a kandalló közelében van.
- már nem csatlakozik a kandallóhoz.
- az elemek üresek.



#### 4.1 A távirányító párosítása az I.T.C.

Nyomja meg az I.T.C. vezérlő, amely a kis szervizajtó mögött helyezkedik el, amíg kékre nem villog. (Lásd az 1.5. Ábrát).

A LED folyamatosan villog, amíg a párosítási mód be van kapcsolva (60 másodperc).

A távirányítón egyidejűleg nyomja meg az 1-es és 5-ös gombot, amíg a LED gyorsan elkezd villogni kékre, és engedje el a gombokat. (Lásd 1.3. Ábra). Most a párosítási folyamat automatikusan elindul. Ha a párosítás sikeres, mind a távirányítón, mind az I.T.C. vezérlő, a LED röviden zölden villog.

Ha a párosítás sikertelen, az I.T.C. vezérlő és / vagy a távirányító LED-je villogni kezd. Ha ez előfordul, ismétlje meg az eljárást, és ellenőrizze, hogy minden tevékenység helyesen történt-e, és csökkentse a távirányító és az I.T.C. közötti távolságot. vezérlő. A párosítás befejezése után a LED kék villogása leáll.

Az App segítségével is követheti az utasításokat. Kattintson a bal felső sarokban lévő főmenüre, és válassza az "Info", majd a "Csatlakoztassa a távirányítót" lehetőséget.

#### 4.2 LED-jelek a "power" szimbólum távvezérlőjében (lásd az 1.1. Ábrát)

- A LED féhéren villog:
  - A tűzindítási eljárás fut.
- A LED narancssárgán villog (1 alkalommal):
  - Min. vagy max. (Lángmagasság, fényintenzitás stb.)
  - Indítsa el a megszakítást vagy nem sikerül (A várakozási idő nem indul el. Az App használatakor a fennmaradó várakozási idő jelenik meg).
  - A bekapcsolás után túl gyorsan bekapcsol.
- A LED kék színnel villog (a pulzus ritmusa 0,5 másodpercenként):
  - I.T.C. Csatlakoztatási módban (60 mp) az Smartphone / Tablet párosításához.
- A LED villog (folyamatosan):
  - Távvezérlés párosítási módban az I.T.C.
- A LED zölden villog (1-től 4-ig):
  - Felhasználói parancs küldése. (A Távvezérlő négyszer megismétli a parancsot, ha a parancsot nem erősíti meg az I.T.C.)
- A LED narancssárgán villog (4-szer):
  - 1 vagy több aktív I.T.C. figyelmeztetéseket. (Az alkalmazásban olvasható).

- A LED pirosan villog (7-szer):
  - 1 vagy több aktív I.T.C. hibák. (Az alkalmazásban olvasható).

#### 4.3 Cserélhető távirányító elemek

A távvezérlőben lévő elemek cseréjét az alkalmazás időben jelzi. Erről értesítést kap az Ön okostelefonján vagy táblagépén.

➤ **Kérjük, vegye figyelembe:**  
Az elemek cseréje után nem szükséges a távirányítót párosítani az I.T.C. vezérlő újra!

- Távolítsa el a távirányító hátoldalán található fedelet. (Lásd az 1.6. Ábrát).
- Helyezzen 2 AA 1,5 voltos alkáli hosszú élettartamú elemet.
- Helyezze vissza a fedelet.

#### 5 Tablet Vezérlés Smartphone vagy Tablet segítségével

Alkalmas az Android vagy iOS operációs rendszerekhez, a "Faber ITC V2" vagy újabb ingyenes letöltéssel. Töltse le és telepítse az alkalmazást a készülékre.



A Faber App Bluetooth-kapcsolatot használ a tűzzel, amelyre az okostelefon vagy a Tablet Bluetooth szükséges.

A Smartphone / Tablet készüléket párosítani kell az I.T.C. vezérlő. Kövesse az alkalmazásban található utasításokat, vagy konzultáljon 5.1. Korlátlan számú eszközt csatlakoztathat.

#### 5.1 A Smartphone / Tablet párosítása az I.T.C. vezérlő (távirányítón keresztül)

Nyomja meg a távvezérlőn az OFF gombot (bal felső), és tartsa lenyomva, amíg a kék LED villogni nem kezd (szívritmus ritmus), és engedje el a gombot.

(Lásd az 1.2 ábrát).

A LED folyamatosan villog, amíg a párosítási mód be van kapcsolva (60 másodperc).

Indítsa el az alkalmazást az Ön okostelefonján vagy táblagépén.

Ha megjelenik a vezérlő képernyő:

- Nyomja meg a "lista" szimbólumot a tűz neve mellett a vezérlő képernyőn.

Ha extra tűzzel szeretne hozzáadni:

- Nyomja meg a "+" gombot a képernyő alján.

A kapcsolat automatikusan létrejön.

## 5.2 Alkalmazás funkciók

Smartphone / Tablet alkalmazással az I.T.C. teljes mértékben kihasználható. A szabványos funkciók mellett rendelkezésre állnak:

### Termosztát funkció (lásd 5.3)

- Kézi hőmérséklet-beállítás.
- Óra termosztát nap / hét programokkal.

### Láng / fényminták

A kézi beállítás mellett négy különböző lángminta közül választhat, amelyeket gondosan terveztek:

- Tábornút
- Párt
- Kipihent
- ECO

A változó lánghatásokon kívül a tűzjelzéshez megfelelő, világos mintázatú Symbio LED modul (ha van) is rendelkezésre áll. Ezekon a lángmintákon belül Ön maga is beállíthatja a teljesítményt, és be- és kikapcsolhatja az extra égőt.

### Tűzfogyasztási statisztikák

A naponta, hónaponként és évenként rendezett gázfogyasztás és égési órák betekintést nyújtanak az Ön üzemeltetési költségeihez.

### Személyes felhasználói beállítások

Itt még jobban testreszabhatja tűzét az Ön igényeihez (lásd 6. fejezet):

- Megváltoztathatja a tűz "My Faber" nevét, amely az Ön okostelefonján vagy táblagépén megjelenik.
- Szeretné használni a termosztát funkciót, és valószínűleg az óra-termostátot napi és heti beállításokkal, vagy éppen ellenkezőleg, majd kapcsolja be vagy ki ezeket a funkciókat.
- Döntse el, hogy automatikusan szeretné-e beállítani az izzás hatását. A gyári beállítás ON.
- Testre szabhatja a Symbio LED-modul alapvető fényhatás-beállítását a kívánt erősségre.
- Határozza meg, hogy a fogyasztását m<sup>3</sup> gázban vagy kWh-ban kívánja-e megjeleníteni.
- Döntse el, melyik automatikus kikapcsolási funkciót szeretné aktiválni, és határozza meg a feltételeket.
- Kalibráláskor lehetősége van arra, hogy szinkronizálja az I.T.C. hőmérséklet-mérését. saját otthoni termosztáttal. Ebben a beállításban megadja az I.T.C.

hőmérséklet-különbségét. saját otthoni termosztátból.

- Döntse el, hogy kíván-e nyílt ablak-érzékelést alkalmazni.

Végül mindig törölheti személyes beállításait.

### Értesítések

Az alkalmazás értesíti Önt, ha valami különleges történik, például:

- Karbantartás szükséges.
- Hibakódok (javasolt intézkedéssel).
- Leállítás az automatikus leállítás funkcióval.
- Alacsony akkumulátorok távirányítója.

## 5.3 Termosztát funkció

Alapértelmezés szerint a termosztát funkció ki van kapcsolva, és az óra termosztát KI van kapcsolva. A "Termosztát" beállításainál ezt személyre szabhatja.

Ajánlatos mindkét funkciót kikapcsolni, ha a készüléket nyilvános helyre helyezik és / vagy főleg dekoratív célokra használják. **Ezen funkciók bekapcsolásával a készülék véletlenszerű időközönként be- és kikapcsol.** A termosztátban az I.T.C. A vezérlő automatikusan bekapcsolja az extra égőt, ha gyorsabban kell elérni a kívánt hőmérsékletet.

A termosztát a képernyő jobb alsó sarkában található "termostát" szimbólum megnyomásával aktiválódik. A körben egy képernyő jelenik meg, amely azt jelzi, hogy manuális üzemmódban van. Most beállíthatja a kívánt hőmérsékletet a kör pontjának mozgatásával.

Ha az óra-termostát a beállításoknál felszabadult, az óra termosztátját a kéz megérintésével aktiválhatja. Az automatikus nap / hét program most már aktiválva van.

A körben lévő pont mozgatásával megváltoztathatja az aktuális periódus hőmérsékletét. Ez a beállítás nem kerül mentésre. Ha szeretné testreszabni a nap / hét programot, akkor a főmenübe kell lépnie, válassza ki a "Beállítások", majd a "Nap / hét program" menüpontot, és módosítsa a programot saját kívánságára.

### ➤ Kérjük, vegye figyelembe!

A készülék automatikusan kikapcsol a termosztát funkcióban, ha:

- A termosztát 8 nap alatt nem kapcsolta be a tüzet.
- 8 órás maximális teljesítmény után a tűz még mindig nem érte el a kívánt hőmérsékletet.

- A távirányító által mért szobahőmérséklet magasabb, mint a felhasználó által megadott maximális érték (alapértelmezett 31 fok).
- A távirányító a tűz tartományán kívül van.

## 5.4 Lángminták

A tűz lassan változik a mozgásban és az akcióban. A választott lángminta körülbelül 1 órát igényel ahhoz, hogy a lángmintát megjelenítse, mint ahogyan azt meg szeretné tekinteni. Kérjük, vegye figyelembe ezt a lángminta megítélésekor.

A kézi beállítás és a lángminták engedélyezésre kerülnek a láng kiválasztásával az alkalmazásban, az alsó sávon. Ha még nem választott ki lángmintát, akkor alapértelmezés szerint a "lángminta állandó" üzemmódba kerül. Ellenkező esetben az Ön által kiválasztott utolsó lángminta kerül kiválasztásra.

A távirányítóval nem lehet lángmintát választani; azonban az alábbi táblázatban leírtak szerint állíthatja be a tápellátást a lángminta alapján. Ehhez használhatja a 3 (Tűz alacsony), 4 (Tűz magas) és 5 (További égő be / ki) gombokat.

### Válasszon lángmintát

Érintse meg a "lángminta" szimbólumot a kör közepén, amely a minta kiválasztási menübe kerül. A jelenlegi lángminta világos a képen. Most válassza ki a kívánt láng mintát. Kiválaszthatja döntését a felső sáv nyílának megérintésével. Visszatér a vezérlő képernyőre.

### Állandó láng mintázat

Ez az alapértelmezett kézi beállítás. A lángminta állandó és az Ön által kiválasztott módtól függ. A ragyogás hatása a Symbio LED modul testreszabott alapbeállításainak 80 és 100% -a között modulálódik.

Ez a fényhatás beállítás a távirányítóval vagy az alkalmazással vezérelhető. (Lásd a 6.3-as vagy az "Izzóhatás" menübeállítását az alkalmazásban). A kör pontjának mozgatása megváltoztatja a láng magasságát.

A felső kör megérintésével az extra égő be- vagy kikapcsol.

### Tábortűz lángja

Egy 13 perces animáció egy igazi tábortűzről, amelynek lángja folyamatosan változik a magasságban és a moduláló fényhatás variációban. A tűz enyhén sárgás, gyengén ragyogó hatással kezdődik. Lassan a tűz forróbbá válik, a lángok pedig magasabbak lesznek, és az izzó hatása erősebb és melegebb (több piros) színben. E

szakasz végén a lángok kisebbek lesznek, mint egy valódi faüzelésnél, de a ragyogás hatása erősebb és mélyebb vörös színű. Ha a lángok már egy ideig minimálisak, a ragyogó hatás lassan csökken. Most 13 perc eltelt, és a folyamat újra elindul. A körön lévő pontot az óramutató járásával megegyező irányba fordítva az átlagosnál nagyobb teljesítmény érhető el, és a lángok időtartama és magassága is arányosan állítható be. Az extra égőt is engedélyezheti vagy letilthatja.

### Nyugodt láng minta

Csendes csillogó tűz. A mozgás és a frekvencia látható, de fokozatosan. A minta dinamikus és kiszámíthatatlan, és a ragyogó hatás is mozog ebben a kiszámíthatatlansági mintában.

A körön lévő pontot az óramutató járásával megegyező irányba fordítva az átlagosnál nagyobb teljesítmény érhető el, és a lángok időtartama és magassága is arányosan állítható be. Azt is engedélyezheti vagy letilthatja az extra égőt, hogy megérinti a felső kört.

### Fél láng mintázat

Fél üzemmódban egy lenyűgöző lángot keresünk, amely rövid idő alatt látható, hogy korlátozott hő szabadítson fel, feltételezve, hogy a helyiséget a már sok résztvevő elég melegíti fel. Fél üzemmódban a lángmagasságban és az időben sok mozgást keresnek. Ezt a ragyogáshatás is mutatja. A körben lévő pontot az óramutató járásával megegyező irányba fordítva az átlagosnál nagyobb teljesítményt kap. Csak az időtartam és az ismétlés változik a beállítástól és az extra égő be- vagy kikapcsolható.

### ECO lángminta

Az ECO-módokban a lehető legnagyobb energiamegtakarítást kívánjuk megtakarítani, amelynél minimális energiamennyiséggel még mindig maximális lángélményt keresünk. A mozgás és a frekvencia finom és nem figyelemreméltó.

## 6 Személyes beállítások és az eszköz adatai

A személyes beállítások csak az App alkalmazással testreszabhatók.

### 6.1 Az eszköz nevének testreszabása

Ha a tűzhöz kapcsolódik, érintse meg a menü bal felső sarkát.

Válassza ki a felső beállítást, alapértelmezés szerint megjelenik a "My Faber" név.

Ekkor megnyílik egy olyan képernyő, amely a tűzre vonatkozó összes információt jeleníti meg. Érintse meg a "My Faber" elemet, és testreszabja az utóbbit.





## 6.2 Eszközinformáció és szerviz

A kijelzőn látható eszközinformáció (lásd 6.1) a szervizigényléshez szükséges.

A lista a következőket tartalmazza:

- a tűz hivatalos neve
- cikkszám
- sorozatszám
- a telepítés dátuma
- a tűz terhelése kW-ban

## 6.3 A ragyogó hatás testreszabása

Menjen a menübe, és válassza ki a "Beállítások" opciót, majd a "Glow effect" és az "Automatic" opciókat.

### Automatikus be / ki

A ragyogás hatása bekapcsol, amikor láng van. Ha nem tetszik ez a funkció, a funkció kikapcsolható. Használat közben átmenetileg bekapcsolhatja vagy kikapcsolhatja a ragyogást a távirányítóval vagy az alkalmazással.

### A fényerős fényhatás testreszabása

Itt beállíthatja az izzás hatásának alapvető fényerejét. Ha ezt az opciót választja, a ragyogó hatás bekapcsolódik a beállítás során, és beállíthatja a fényerőt a körben lévő pont mozgatásával. Az Ön által kiválasztott választás a beállítási képernyőből való kilépéskor tárolódik.

Ez a beállítás akkor is testreszabható, ha a tűz engedélyezve van!

## 6.4 A termosztát beállítása

A termosztát megfelelő működéséhez szükséges, hogy a távirányító az előírt helyen legyen a tartóban.

(Lásd a 8. fejezetet).

A helyiséghőmérsékletet a távirányító határozza meg.

### A termosztát kézi beállítása

A kézi termosztát funkció alapértelmezés szerint be van kapcsolva.

Ha a funkciót nem használják rendszeresen, és ha a távirányítót az alkalmazás működtetésére használják, javasoljuk, hogy kapcsolja ki ezt a funkciót. A szükségtelen vagy váratlan engedélyezés elkerülhető.

### Óra termosztát beállítása

Az utóbbi alapértelmezés szerint kikapcsol, és csak akkor kapcsolható be, ha a kézi üzemmód be van kapcsolva.

## Az óra program beállítása

Az óra termosztátjának nap és hét funkciója van. Ha engedélyezve van, a tűz teljesen beindul a beírt programba, amíg a tűz ki nem kapcsol. Ezzel a beállítással testre szabhatja a programot saját igényeire.

A program a következő lépéseket tartalmazza:

- Felkelés
- A túl
- Hazajönni
- Alvó

Minden egyes lépésben beállítható az idő és a hőmérséklet.

### ➤ **Kérjük, vegye figyelembe:**

*Az időket az előző lépéshez kell kötni.*

## 6.5 Energiatakarékosság beállítása

### Maximális szobahőmérséklet

Itt beállíthatja a maximális szobahőmérsékletet (alapértelmezett 31 fok). Ha a hőmérséklet meghaladja az előre beállított értéket, a tűz kikapcsol.

Ez a funkció lehetővé teszi a tűz kikapcsolását, ha elfelejtette kikapcsolni a tüzet a kézi üzemmódban, amikor elhagyja a szobát. Kérjük, vegye figyelembe, hogy ha a távirányítót a nap felmelegíti, vagy a tűz közelében található, a hőmérséklet gyorsan 30 fok fölé emelkedhet.

### Kapcsolási idő órákban

Ha a tűz kézi üzemmódban vagy a lángminták egyikén engedélyezve van, és az előre beállított idő alatt nem érkezik parancs a távvezérlőről vagy az alkalmazásról, az I.T.C. kikapcsolja a tüzet. Felhasználóként ez az idő 1 és 24 óra között állítható be.

### Nyitott ablak észlelése

Ez a funkció alapértelmezés szerint KI van kapcsolva.

Ennek a funkciónak a bekapcsolásával aktiválódik a nyitott ablak észlelése. Ha az I.T.C. egy előre beállított időn belül váratlan gyors hőmérsékletcsökkenést észlel, amelyet nyitott ablaknak vagy ajtónak kell tekinteni, és a készülék le lesz tiltva.



## 6.6 Kijelző (a kijelző hőmérsékletének és fogyasztásának beállítása)

Beállítja a hőmérséklet és a fogyasztás megjelenítésének módját.

A "Fogyasztás" lehetőség közül választhat:

- Gáz térfogata m<sup>3</sup>-ben
- Energiafogyasztás kWh-ban

A "Hőmérséklet" lehetőség közül választhat:

- Celsius
- Fahrenheit

## 6.7 Kalibrálási

Kalibrálásakor lehetősége van arra, hogy szinkronizálja az I.T.C. hőmérséklet-mérését. saját otthoni termosztáttal. Ebben a beállításban az I.T.C. hőmérsékletét jelzi. eltér a saját otthoni termosztátjától. Fontos, hogy a távirányító a helyén legyen a bölcsőben.

(Lásd a 8. fejezetet).

Csak akkor állítsa be az értéket, ha a termosztátnak néhány órája van ahhoz, hogy a környezeti hőmérsékletéhez igazodjon.

## 6.8 Reset function

### Reset I.T.C./automatic burner

In the unlikely event that your fire crashed due to a software failure, you can fully reset the I.T.C and automatic burner with this function.

➤ **Kérjük, vegye figyelembe:**

*Ez nem lehetséges, ha a tűz az I.T.C biztonsági okokból blokkolva van.*

### A felhasználói beállítások visszaállítása

Itt visszaállíthatja a személyes beállításokat a gyári alapbeállításokra.

## 6.9 A memória ürítése és az összes csatlakozás leválasztása (távirányító és okostelefon / tábla)

Nyomja meg kb. 30 másodpercig a vezérlőcsatlakozón, lásd a 2. ábrát. 1,5 (ez a vezérlőnyílás mögött van). A LED kékről világoskékre vált. Engedje el a gombot, majd nyomja meg röviden a párosítási gombot. Az összes kapcsolat most törlődött a memóriából. A kandalló működtetéséhez a távirányítót újra csatlakoztatni kell (lásd 4.1 fejezet). Az okostelefon / tábla újracsatlakoztatását lásd az 5.1 fejezetben.

## 7 Regisztráció

Az I.T.C. A vezérlő rögzíti a használat és a készenléti órák, valamint az energiafogyasztás számát. Az I.T.C. ezen adatok alapján kiszámítja a fenntartási időszakot is.

*A számított gázfogyasztás jó közelítés.*

Az I.T.C. szintén rögzíti a meghibásodások jellegét és számát.

## 7.1 Statisztika

Ha csatlakozik a tűzhöz, érintse meg a menü bal felső sarkát a vezérlő képernyőn.

Válassza a "Statisztika" lehetőséget. A képernyőn most választhat az energiafogyasztás, vagy a tűz által eltelt órák száma közül.

Itt olvasható, hogy hány m<sup>3</sup> gázt vagy kWh-t fogyasztott naponta, hónapban vagy évben.

## 8 Fali távirányító

A termosztát és az ECO-funkció jó működéséhez szükséges, hogy a távirányítót megfelelő helyre helyezze a tartójába (lásd 1.7. Ábra). A távirányító a szobahőmérséklet-érzékelő is. Helyezze a bölcsőt kb. 1,5 m magasságban és a tűz sugárzási területén kívül. Kerülje a sarkok és az ablakok, ajtók és hőforrások, például a központi fűtés radiátorok elhelyezését. Ha a távirányítót a nap felmelegíti, vagy a tűz közelében található, a hőmérséklet gyorsan 30 fok fölé emelkedhet.





[www.faber-fires.eu](http://www.faber-fires.eu)

[info@faber-fires.eu](mailto:info@faber-fires.eu)

Saturnus 8  
**Postbus 219**

NL - 8448 CC Heerenveen  
NL - 8440 AE Heerenveen

---

Dealerinfo:

---